

Fornleifar við Seljaland í botni Álftafjarðar í Ísafjarðardjúpi

Unnið fyrir vegagerðina



Drög 13. maí 2011

Margrét Hrönn Hallmundsdóttir

Lóa Antonsdóttir

Maí 2011
NV nr. 10-11

Efnisyfirlit

1. Inngangur	3
2. Markmið og aðferðir	3
2.1 Tilgangur fornleifaskráninga.....	3
2.2 Aðferðafræði	4
3. Skrá yfir fornleifar.....	4
3.1 Seljaland ÍS 141426-164	4
3.2 Kort.....	10
4. Niðurstöður.....	13
5. Heimildaskrá	14

1. Inngangur

Í ágúst 2009 var gerð fornleifaskráning, í Álftafirði í Ísafjarðardjúpi, á vegum Fornleifadeildar Náttúrustofu Vestfjarða. Skráningin var gerð að beiðni Vegagerðar ríkisins vegna breytinga á veglínu í Álftafirði.

Allt svæðið innan 100 m frá miðlínu fyrirhugaðs vegar er athugað og þær minjar sem þar eru skráðar. Þær minjar sem sjást nærri 100 m línunni eru einnig skráðar og getur því vettvangsathugun náð allt að 300 m breitt svæði í sumum tilvikum.

Vettvangsvinna var unnin af Margréti Hrönn Hallmundsdóttur fornleifafræðingi og Lóu Antonsdóttur fornleifafræði nema. Skýrslugerð annaðist Margrét Hallmundsdóttir og kortavinnu Hafdís Sturlausdóttir.

Þessi skýrsla er um minjar í landi Seljalands og er hún hluti af skýrslu um fornleifar við vegkafla frá Svarfhóli að Hattardal en er óbirt þegar þetta er skrifað (Margrét Hallmundsdóttir og Lóa Antonsdóttir 2011).

2. Markmið og aðferðir

2.1 Tilgangur fornleifaskráninga

Í Þjóðminjalögum nr. 107/2001 segir að löggin eigi að tryggja eftir föngum verndun menningarsögulegra minja í eigin umhverfi og að íslenskum menningararfi verði skilað óspilltum til komandi kynslóða. Eins eiga löggin að auðvelda aðgang að minjunum, kynna þær þjóðinni og greiða fyrir rannsóknnum. Þá er fornleifaskráning bundin skipulagsgerð skv. lögnum, en í 11. gr. segir: „Skylt er að fornleifaskráning fari fram áður en gengið er frá svæðisskipulagi, aðalskipulagi eða deiliskipulagi eða endurskoðun þess og skal sá sem ber ábyrgð á skipulagsgerð í samræmi við skipulagslög standa straum af kostnaði við skráninguna.“

Í 9. grein laganna eru fornleifar skilgreindar sem: „hvers kyns leifar fornra mannvirkja og annarra staðbundinna minja sem menn hafa gert eða mannaverk eru á, svo sem:

búsetulandslag, byggðaleifar, bæjarstæði og bæjarleifar ásamt tilheyrandi mannvirkjum og öskuhaugum, húsaleifar hvers kyns, svo sem kirkna, bænahúsa, klaustra og búða, leifar af verbúðum, naustum, verslunarstöðum og byggðaleifar í hellum og skútum;

vinnustaðir þar sem aflað var fanga, svo sem leifar af seljum, verstöðvum, bólum, mógröfum, kolagröfum og rauðablæstri;

gömul tún- og akurgerði, áveitumannvirki og leifar eftir veiðar til sjávar og sveita;

gamlir vegir, stíflur, brýr, vatnsvöð, varir, hafnir og bátalægi, slippir, ferjustaðir, kláfar, vörður og vitar og önnur vega- og siglingamerki ásamt kennileitum þeirra;

virki og skansar og önnur varnarmannvirki;

gamlir þingstaðir, meintir hörgar, hof og vé, brunnar, uppsprettur, álagablettir og aðrir staðir og kennileiti sem tengjast siðum, venjum, þjóðtrú eða þjóðsagnahefð;

áletranir, myndir eða önnur verksummerki af manna völdum í hellum eða skútum, á klettum, klöppum eða jarðföstum steinum og minningarmörk í kirkjugörðum;

haugar, dysjar og aðrir greftrunarstaðir úr heiðnum eða kristnum sið;

skipsflök eða hlutar úr þeim.

Minjar 100 ára og eldri teljast til fornleifa, en heimilt er þó að friðlýsa yngri minjar, sbr. 11. gr.“

Í 10. grein Þjóðminjalaga segir enn fremur: „Fornleifum má enginn, hvorki landeigandi, ábúandi né nokkur annar, spilla, granda né breyta, ekki heldur hylja þær, laga né aflaga né úr stað flytja nema með leyfi Fornleifaverndar ríkisins.“

Þetta á við um allar fornleifar, óháð sérstakri friðlýsingu. Friðhelgi fornleifa er ekki háð því að þær séu þekktar eða hafi verið skráðar. Sú skylda hvílir á sveitarfélögum eða framkvæmdaaðilum að gera Fornleifavernd ríkisins viðvart ef fyrirsjáanlegt er að minjar spillist vegna hvers konar framkvæmda eða breyttrar landnotkunar (sjá 12.gr.). Ef óþekktar fornleifar koma í ljós við jarðrask skal sá sem fyrir því stendur stöðva framkvæmdir á staðnum þar til ákvörðun Fornleifaverndar ríkisins liggur fyrir varðandi hvort eða með hvaða skilyrðum framkvæmdin getur haldið áfram (sjá 13.gr.).

Eitt af markmiðum fornleifaskráningar er að koma í veg fyrir að minjar verði fyrir skemmdum af gáleysi eða nauðsynjalausu. Fornleifaskráning nýtist við minjavörslu þegar ákveða á verndun á einstökum minjastöðum. Eins kemur hún að miklum notum vegna fyrirhugaðra framkvæmda. Þá er hægt að taka tillit til minjanna við skipulagsgerð og nýta þær í rannsókna eða kynningarskyni. Með fornleifaskráningu má einnig stórlega minnka líkur á að fornleifar komi óvænt í ljós við framkvæmdir sem gæti leitt til tafa á viðkomandi verki.

2.2 Aðferðafræði

Aðferðafræði rannsóknarinnar byggir fyrst og fremst á fornleifaskráningu á vettvangi en að auki var farið yfir helstu heimildir um jarðirnar, s.s. örnefnaskrár, túnakort, jarðabækur og annað sem getur gefið vísbendingar um fornminjar.

Við vettvangsvinnu var farið yfir svæðið í kringum tilvonandi veglínur í Álftafirði og var tekið fyrir 300 metra svæði út frá veglínunum, þ.e. 150 metra í tvær áttir. Ekki voru skráðar minjar sem voru fyrir utan þessa viðmiðun. Þar af leiðandi voru ekki allir minjastaðir á jörðunum skráðir.

Flestar minjar voru skráðar og mældar inn með nákvæmu Trimble pro mælingartæki. Einnig voru teknir staðsetningarpunktar á hverjum minjastað með venjulegu gps mælitæki. Minjastöðunum var lýst og ljósmyndir teknar af hverjum stað.

3. Skrá yfir fornleifar

Hver sýsla hefur skammstafað heiti og hver jörð hefur tvö númer í fornleifaskránni. Númerin eru komin úr annars vegar landskrá Fasteignamats ríkisins (d. Seljaland 141426) og hins vegar úr Jarðatali Johnsens frá 1847 (d. Seljaland: 164). Síðan fær hver minjastaður raðnúmer í skránni (d. ÍS-181579-035:001). Sé jörð með landsnúmer en ekki númer í Jarðatali Johnsens, flokkast allar fornleifar á jörðinni undir landsnúmer jarðarinnar og númer þeirrar jarðar er fornleifarnar tilheyru við ritun jarðatalsins.

3.1 Seljaland ÍS 141426-164

Saga

Jörðin Seljaland í Álftafirði er lítil jörð sem takmarkast af Seljalandsá að utanverðu og Valagili að framanverðu. Túnið, sem er lítið, liggur við vesturhorn fjarðarbotnsins. Í túninu

eru tóftir af gömlum bæ sem búið var í við lok 19. aldar og heitir það Helguholt (Örnefnaskrá Seljalands). Í munnmælum segir að Seljaland hafi upphaflega aðeins verið sel frá Svarfhóli, er þá átti allt það land sem nú er talið tilheyrja báðum jörðum (Örnefnaskrá Seljalands).

Samkvæmt jarðabók Árna og Páls Víталín er Seljaland 12 hundraða jörð. Helstu hlunnindi hennar er silungsveiði í lækjum auk þess sem skógur til kolagerðar og eldiviðar er nægur (Á.M V.II:177). Samkvæmt manntali frá árinu 1703 er einn ábúandi á Seljalandi ásamt fjölskyldu og vinnuhjúum (manntal.is). Árið 1848 er Seljaland svo orðið 13,4 hundraða jörð.

Seljaland ÍS 141426-164-1

Hlutverk Bæjarhóll/býli

Tegund Bæjarhóll

Staðsetning E 314241 N 613804

Staðhættir

Um 150 metra norðvestur af núverandi brú yfir Seljalandsá er bæjarhóll Seljalands.

Bæjarhóllinn stendur við lítinn læk (mynd 1).

Minjalýsing

Engar minjar eru sjáanlegar í dag á hólnum þar sem bærinn stóð.



Mynd 1. Tekið frá bæjarhóli Seljalands í átt að Seljalandsósi. Ljósm.LA.

Seljaland

ÍS 141426-164-2

Hlutverk Naust

Tegund Naust

Staðsetning E 314399 N 613742

Staðhættir

Nálægt Seljalandsósi eru tvö naust sem eru 25 metum austur af núverandi vegi (mynd 2).

Minjalýsing

Naustið er að utanmáli 10x5 fermetrar og opið í austur út á fjörðinn (mynd 2, Teikning 1). Naustið er mjög gróið en þó sér glitta í mjög fallnar hleðslur undir grasinu. Breidd veggja er um tveir metrar.



Mynd 2. Naust nærri Seljalandsósi. Bæjarhóll Seljalands er í baksýn. Ljóm.MHH.

Seljaland

ÍS 141426-164-3

Hlutverk Óþekkt

Tegund Rúst/naust?

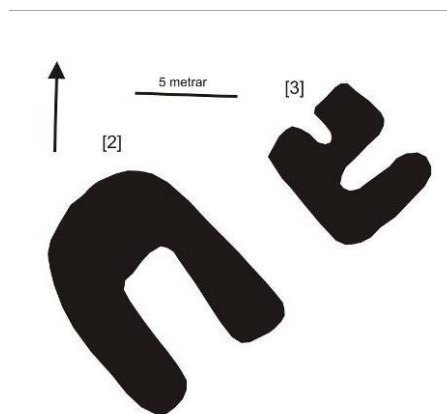
Staðsetning E 314407 N 613747

Staðhættir

Nálægt Seljalandsósi eru tvö naust sem eru 25 metrum austur af núverandi vegi.

Minjalýsing

Rústin er fimm metra frá nausti [2] og mun ógreinilegri en sú rúst. Virðist sem hún sé opin í norðnorðaustur. Rústin er tvö hólf og er annað opið í norður. Stærð rústarinnar er 7x7 metrar. Hugsanlega er líka um naust að ræða eða hús sem tengist á einhvern hátt naustinu.



Teikning 1. Naust við Seljalandsós. Númer 2 á myndinni er ÍS 141426-164-2 en 3 er ÍS 141426-164-3. Teikning MHH.

Seljaland ÍS 141426-164-4

Hlutverk Sel

Tegund Rúst

Staðsetning E 314228 N 613971

Staðhættir

Í ornefnaskrá segir „...á láglandinu fyrir framan Valagil eru fornar tóttir og heitir þar Sel og Selbrekkur upp af tóttunum.“ Milli Seljalandsóss og Svarfhólsár eru margar rústir. Tvær þessara rústa eru að öllum líkindum sel og kallast hér sel I og II.

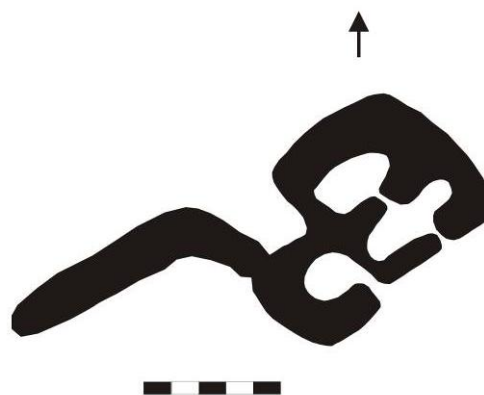


Mynd 3. Rúst af Seli í landi Seljalands. Ljós. LA.

Minjalýsing

Sel I hefur greinileg þrjú hólf. Innangengt er á milli tveggja þeirra en hið þriðja er þar við hliðina. Dyr hólfanna snúa í suð suðaustur. Garðlag gengur út frá selinu og hefur það líklega verið aðhald við selið en aðeins hluti þess er enn sjáanlegur í dag. Rústin er 12 metrar á lengd og 9 metrar á breidd. Garðlagið við rústina er 7 metrar á lengd og einn metri á breidd.

Húsið er hlaðið úr torfi og grjóti og er ekki mikið hrundið.



Teikning 2. Sel og garðlag [141426-164-4]. Teikning MHH.

Seljaland ÍS 141426-164-5**Hlutverk** Sel**Tegund** Rúst**Staðsetning** E 314200 N 613839**Staðhættir**

Í örnefnaskrá segir „...á láglendinu fyrir framan Valagil eru fornar tóttir og heitir þar Sel og Selbrekkur upp af tóttunum., Milli Seljalandsóss og Svarfhólsár eru margar rústir. Tvær af þessum rústum eru að öllum líkindum sel og kallast hér sel I og II.

Minjalýsing

Sel II er 23 metra suð suðvestur af seli I. Rústin er mjög áþekkt hinni að gerð en hefur tvö greinileg hólf með tveimur dyrum sem snúa í suðaustur. Aðhald er við hlið rústarinnar. Rústin er nokkuð hrunin en horn standa vel og eru um 1,5 metri á hæð og sér vel í hleðslur. Rústin er 13 metrar á lengd og 7 metrar á breidd og veggir eru um 1-1,5 metrar á breidd. Mjög sterkar líkur eru á því að [4] og [5] séu rústir af seljum miðað við örnefni, byggingalag og staðsetningu. Selin eru líklega mjög gömul.

Seljaland ÍS 141426-164-6**Hlutverk** Fjánhús**Tegund** Rúst**Staðsetning** E 314220 N 613928**Staðhættir**

Um 14 metra suð-austur af seljarúst [141426-164-5] og 214 metra norðvestur af þjóðvegi er rúst af fjárhúsi.

Minjalýsing

Fjárhúsið er líklega nokkuð yngra en seljarústirnar. Það er ílangt með garða í miðju og steinsteyptu fjárbaði sem bendir til þess að það hafi verið í notkun á síðari hluta síðustu aldar. Að baki fjárhúsinu og innangengt úr því er hlaða. Alls er innanmál rústarinnar 10 metrar á lengd. Hlaðan er 4x4 metrar og töluvert dýpri en fjárhúsið sjálft. Veggirnir eru um 1 metri á hæð og breidd þeirra er um 2 metrar. Fjárhúsið er opið út á fjörðinn.



Mynd 4. Rústir fjárhússins, steipt fjárbað sést á myndinni. Ljós. MHH.



Teikning 3. Fjárhús [141426-164-6]. Teikning MHH

Seljaland ÍS 141426-164-7**Hlutverk** Óþekkt**Tegund** Rúst**Staðsetning** E 314128 N 613916**Staðhættir**

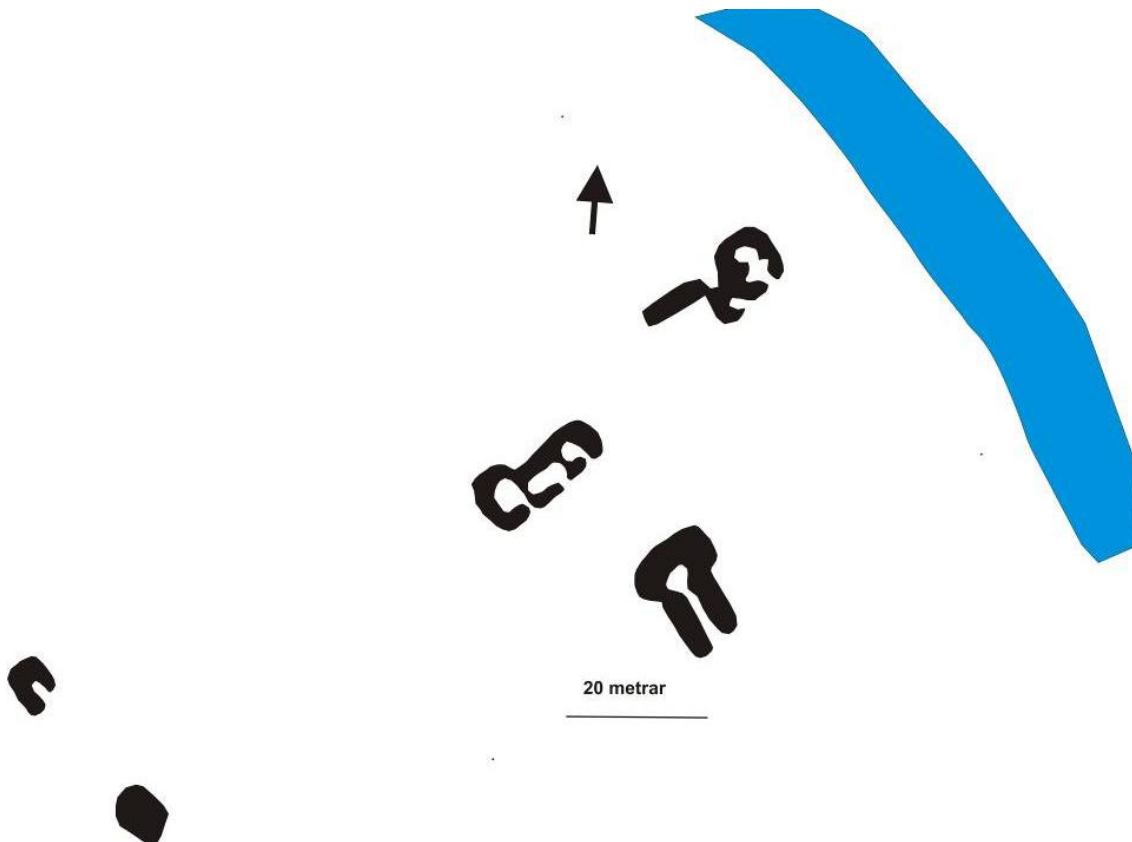
Um 63 metra vestur af seljarúst [141426-164-5] er rúst af litlu hlöðnu húsi.

Minjalýsing

Rústin er 4x2 metrar að innanmáli og er byggð við stóran stein sem myndar gaflinn á húsínu. Rústin er full af járnarusli (mynd 5).



Mynd 5. Steinn hefur verið notaður sem gafl í litla húsínu [141426-164-7]. Ljósm.LA.



Teikning 3. Selin og fjárhúsið. Lækurinn er blár á teikninguni. Teikning MHH.

Seljaland ÍS 141426-164-8**Hlutverk** Óþekkt**Tegund** Rúst**Staðsetning** E 314151 N 613792**Staðhættir**

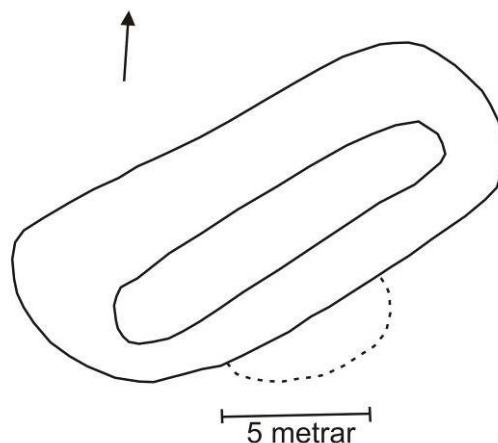
Um 121 metra vestur af núverandi þjóðvegi og um 94 m vestur af bæjarhóli Seljalands stendur rúst. Rústin, sem er mjög greinileg, stendur á hól. Hross sem höfð eru innan girðingar hafa nagað veggina svo þar sér í torfið í byggingunni (mynd 6).

Minjalýsing

Rústin er ílöng, 15 metrar á lengd og 7 metrar á breidd. Hæð veggja er um ½ metri.



Mynd 6. Torf og grjót í vegg rústarinnar við Seljaland [141426-164-8]. Ljós.MHH.



Teikning 4. Rúst á bæjarhóli Seljalands (141426-164-8). Teikning MHH.

Seljaland ÍS 141426-164-9**Hlutverk** Óþekkt**Tegund** Rúst**Staðsetning** E 3142723 N 613923**Staðhættir**

Rústin er um 92 metra suð austur af fjárhúsi [141426-164-7].

Minjalýsing

Rústin er 7 metrar á lengd og 6 metrar á breidd og er opin í vestur. Hæð veggja er um 1 metri og þykkt þeirra um 2 metrar. Rústin hefur eitt mjög greinilegt hólf. Hugsanlega hefur annað hólf verið við hliðina en það er frekar ógreinilegt.

Seljaland ÍS 141426-164-10**Hlutverk** Óþekkt**Tegund** Rúst**Staðsetning** E 3142668 N 613937**Staðhættir**

Um fjóra metra frá [141426-164-11] er mjög lítil rúst.

Minjalýsing

Rústin er 2 metrar á lengd og 2 metrar á breidd og er opin í vestur. Hæð veggja er um einn metri og þykkt þeirra um 2 metrar.

Seljaland ÍS 141426-164-11**Hlutverk** Óþekkt**Tegund** Rúst**Staðsetning** E 314314 N 613937**Staðhættir**

Um fjóra metra frá [141426-164-10] er mjög lítil rúst.

Minjalýsing

Rústin er 2 metrar á lengd og 2 metrar á breidd og er opin í vestur. Hæð veggja er um einn metri og þykkt þeirra um 2 metrar.

3.2 Kort

Á korti 1 eru minjar staðsettar á loftmynd með númerum (síðustu 4-5 tölur í fornleifaskránni). Á korti 2 er veglína Vegagerðarinnar staðsett á loftmynd.



S:\Veghamun\Swæb\NV\61-Djúpvegur\61-35-36_Alfafjarvegur\61-35-36_frd_2009.09_Alfafj.dgn

Seljalandsá

Seljalandsós

Álfafjarðarbotn



Landmælingar: Vegagerðin
 Hnitakerfi: ISN93 Hæðarkerfi: Landshæðar-net
 Loftmyndatöku og myndmæling: Loftmyndir ehf.
 Flughæð: 3000 m Mörkvastærð: 10x10 m.
 Kortagerð: Vegagerðin



Veghönnunardeild		Djúpvegur	i661-975
Seljalandsós-Seljalandsá			61-36
MELIKV.	Hannað .	Afstöðumynd/grunnmynd	1 af 1
1:4.000	Teikn. 10.05.2011 hfg		
Yfirf. .			
St. 22160-22760			Teikn. nr. 2

4. Niðurstöður

Breytingar verða á veginum við Seljalandsá og Seljalandsós en vegurinn verður færður neðar eða niður í fjöruna. Rústir í landi Seljalands ættu að sleppa við rask ef fyrirhugaðri veglínu er fylgt en tveir minjastaðir eru þó mjög nálægt veglínunni (ÍS 141426-164-2 og 164-3). Samkvæmt korti 1 þá mun veglínan liggja rétt fyrir neðan þessar minjar en merkja þarf þær mjög vel og e.t.v. verja.

5. Heimildaskrá

Árni Magnússon og Páll Vídalín, *Jarðabók Árna Magnússonar og Páls Vídalíns. VII. bindi*. Hið íslenska fræðafjelag, Kaupmannahöfn. Sögufélagið, Reykjavík: Ljósprentuð útgáfa 1984.

Davíð Pétur Steinsson *Þjóðsagnakennd örnefni í Álftafirði við Djúp*. Ritgerð til Bs prófs í landafræði frá Háksóla Íslands. Reykjavík 2009. Fengið af slóðinni <http://skemman.is/dspace/items-by-author?author=Dav%C3%AD%C3%B0+P%C3%A9tur+Steinsson>

Diplomatarium Islandicum, Íslenzkt fornbréfasafn. III., Hið íslenska bókmenntafjelag, Reykjavík, 1896.

Diplomatarium Islandicum. Íslenzkt fornbréfasafn. VIII., Hið íslenska bókmenntafjelag, Reykjavík, 1906-13.

Diplomatarium Islandicum. Íslenzkt fornbréfasafn. XI., Hið íslenska bókmenntafjelag, Reykjavík, 1915-25

J. Johnsen, *Jarðatal á Íslandi, með brauðalýsingum, fólkstölu í hreppum og prestaköllum, ágripi úr búnaðartöflum 1835-1845, og skýrslum um sölu þjóðjarða á landinu*. Kaupmannahöfn, 1847.

Margrét Hallmundsdóttir og Lóa Antonsdóttir. 2011. Fornleifakönnun vegna vegaframkvæmda í Álftafirði (óbirt). Náttúrustofa Vestfjarða, NV nr. 11-11.

Sóknarlýsingar Vestfjarða. II. Ísafjarðar- og Strandasýslur. Samband vestfirzkra áthugasélag. Reykjavík, 1952.

Þjóðminjalög nr. 107, 31. maí 2001.

Óprentaðar Heimildir

Örnefnaskrá Seljalands

Fuglar í botni Álftafjarðar í Ísafjarðardjúpi

Unnið fyrir Vegagerðina

Böðvar Þórisson, Cristian Gallo

og Þorleifur Eiríksson

Nóvember 2010

NV nr. 6-10

ÚTDRÁTTUR

Að beiðni Vegagerðarinnar var fuglalíf athugað vegna fyrirhugaðra breytinga á Djúpvegi nr. 61 í botni Álftafjarðar í Ísafjarðardjúpi. Fyrirhugaðar breytingar eru áætlaðar á veginum frá Seljalandsá og austur fyrir Voga.

Athugunin fór fram 26. maí 2009. Taldir voru fuglar við Seljalandsós, á vesturströnd svæðis sem kallast Nesið og við Voga. Atferli séðra fugla var skráð og lagt mat á hvort um varpfugla væri að ræða.

Alls sáust 17 tegundir fugla frá Seljalandsós og austur fyrir Voga. Þar af eru 13 tegundir hugsanlega varpfuglar á svæðinu.

Þær varpfuglategundir sem sáust í athuguninni eru algengar á Vestfjörðum. Nokkrar tegundir sem búast má við að verpi á svæðinu sáust ekki eins og t.d. þúfutittlingur og hrossagakur.

Um 500 rauðbrystingar voru í botni Álftafjarðar þann 26. maí og voru flestir á leirunni við Nesið. Þeir héldu sig aðallega utan við Nesið en færðu sig innar þegar byrjaði að flæða. Um 270.000 rauðbrystingar fara um Ísland á leið til Grænlands og Kanada að vori til en um 0,2% af stofninum voru í Álftafjarðarbotni þann 26. maí 2009. Leiran í botni Álftafjarðar telst því ekki hafa alþjóðlegt mikilvægi fyrir fugla en til þess þarf a.m.k. um eitt prósent af stofni fugla að nota svæðið. Það er þó ekki útilokað að toppur í fjölda rauðbrystinga hafi verið fyrir en ólíklegt er að fjöldinn nái einu prósentu af stofninum.

Þrjár tegundir sáust í Álftafjarðarbotni sem eru á valista um fugla á Íslandi. Tegundirnar eru: grágæs, svartbakur og straumönd. Grágæs verpur líklega á svæðinu en engin hreiður fundust við fyrirhugað vegstæði. Straumönd gæti orpið upp með ám t.d. Seljalandsá. Svartbakurinn var ekki varplegur en það útilokar ekki varp í grennd við svæðið. Fyrirhuguð vegagerð hefði líklega ekki áhrif á þessar tegundir.

Fyrirhuguð vegagerð mun raska hluta af leirunum við Seljalandsós og við Voga. Þessir hlutar leiranna voru notaðir af fuglum til fæðuöflunar. Svæðið fyrir utan Nesið er þó mikilvægara fyrir fugla til fæðuöflunar.

Heildaráhrif vegagerðar á varpfugla verða líklega lítil.

EFNISYFIRLIT

ÚTDRÁTTUR	2
EFNISYFIRLIT	3
INNGANGUR	4
AÐFERÐIR.....	4
Staðhættir	4
Talningar	6
NÍÐURSTÖÐUR.....	6
Umræður	9
Válisti fugla.....	9
Áhrif vegagerðar	10
Þakkir	10
Heimildaskrá.....	10

INNGANGUR

Að beiðni Vegagerðarinnar var fuglalíf athugað vegna fyrirhugaðra breytinga á Djúpvegi nr. 61 í botni Álftafjarðar í Ísafjarðardjúpi. Fyrirhugaðar breytingar eru áætlaðar á veginum frá Seljalandsá og austur fyrir Voga.

AÐFERÐIR

Staðhættir

Athugunarsvæðið er í botni Álftafjarðar í Ísafjarðardjúpi (mynd 1 og 2).



Mynd 1. Yfirlitsmynd af Álftafirði í Ísafjarðardjúpi. Rauður rammi markar gróflega athugunarsvæðið.



Náttúrustofa Vestfjarða	Álftafjarðarbotn	Vegagerðin
Dags		Lofnmyndir ehf.
Teiknað: HS	Yfirlitsmynd	
Breytt: apríl 2010		

Á mynd 2 má sjá fyrirhugað vegstæði og helstu örnefni á framkvæmdarsvæðinu. Nokkur örnefni fengust uppgefin frá heimamönnum t.d. Nesið (Einar Jónsson munnleg heimild).

Við ós Seljalandsá er leira sem er u.þ.b. 5 ha að stærð. Undir Vatnshlíðinni er stutt fjara og undirlendi lítið. Frá Vatnshlíðinni að Hattardalsá er nes sem er í daglegu tali kallað Nesið af heimamönnum. Nesið er að stærstum hluta í túnrækt. Frá ós Hattardalsár og rétt út fyrir Nesið, er leira um 22 ha að stærð.

Talningar

Athuganir hafa sýnt að toppar í fjölda rauðbrystinga eru í kringum stórstraum um miðjan maí, en þó almennt seinna á Vestfjörðum (Arnþór Garðarsson o.fl. 1980; Arnþór Garðarsson og Ólafur Karl Nielsen 1989). Talningardagur var því valinn í seinni hluta maí en þá eru einnig varpfuglar byrjaðir að huga að hreiðurgerð og álegu.

Athugun fór fram 26. maí 2009 í botni Álftafjarðar. Taldir voru fuglar við Seljalandsós og við Voga. Gengið var frá Djúpvegi og út með vesturströnd Nessins að Vogum (mynd 2). Skráður var fjöldi fugla og atferli þeirra. Út frá atferlinu var síðan varpstig þeirra metið (sjá texta við töflu 1) og þar með hvort um varpfugla væri að ræða.

NIÐURSTÖÐUR

Alls sáust 17 tegundir frá Seljalandsós og austur fyrir Voga. Þar af verpa líklega 13 tegundir á svæðinu (tafla 1).

Tafla 1. Tegundir sem sáust í botni Álftafjarðar og varpstig þeirra.

Varpstig **1** = staðfest varp, samanber hreiður með eggjum, ungar eða fuglarnir sýna atferli sem gefur til kynna að um varp sé að ræða, **2** = líklegt varp á svæðinu, **3** = hugsanlegt varp eða varpfugl er í grennd við svæðið, **4** = ekki varpfugl, á leið um svæðið eða er geldfugl.

Tegund	Latneskt heiti	Varpstig	Lýsing
Grágæs	<i>Anser anser</i>	3	Hugsanlegt varp.
Stökkönd	<i>Anas platyrhynchos</i>	3	Hugsanlegt varp.
Æður	<i>Somateria mollissima</i>	2	Hugsanlegt varp.
Toppönd	<i>Mergus serrator</i>	3	Hugsanlegt varp.
Straumönd	<i>Histrionicus histrionicus</i>	3	Hugsanlegt varp.
Tjaldur	<i>Heamatopus ostralegus</i>	1	Hreiður við veginn við Ása.
Sandlóa	<i>Charadrius hiaticula</i>	2	Hugsanlegt varp.
Heiðlóa	<i>Pluvialis apricaria</i>	2	Syngur, líklegur varpfugl.
Lóupræll	<i>Calidris alpina</i>	4	Í fæðuöflun leirunum.
Stelkur	<i>Tringa totanus</i>	2	Varpatferli.
Rauðbrystingur	<i>Calidris canutus</i>	4	Umferðarfugl*.
Tildra	<i>Arenaria interpres</i>	4	Umferðarfugl*.
Óðinshani	<i>Phalaropus lobatus</i>	3	Gæti orpið á svæðinu.
Hvítmáfur	<i>Larus hyperboreus</i>	4	Á leið um svæðið.
Svartbakur	<i>Larus marinus</i>	3	Gæti orpið í grennd við svæðið.
Hettumáfur	<i>Larus ridibundus</i>	3	Hugsanlegur varpfugl.
Kría	<i>Sterna paradisaea</i>	3	Hugsanlegur varpfugl.
Fjöldi tegunda á varpstigi 1-3		13	

*Farfugl sem er á leið til varp-/vetrarstöðva með viðkomu á öðrum stað/landi t.d. Íslandi.

Við Seljalandsós voru rauðbrystingar í meirihluta. Þeir voru í fæðuleit norðan við ósinn ásamt tildru. Aðrir fuglar voru dreifðir um ósinn (tafla 2).

Tafla 2. Fuglar við Seljalandsós í Álftafirði.

Tegund	Fjöldi	Lýsing
Stökkönd	5	Á sjó.
Æður	26	Á sjó.
Toppönd	4	Tvö pör á sjónum.
Straumönd	2	Par á sjónum.
Tjaldur	1	Í fjörinni.
Stelkur	2	Í fjörinni.
Rauðbrystingur	122	Í fæðuöflun.
Tildra	80	Í fæðuöflun.
Hvítmáfur	1	Í fjörinni.
Hettumáfur	7	Í fjörinni.
Kría	2	Í fjörinni.
Samtals	252	

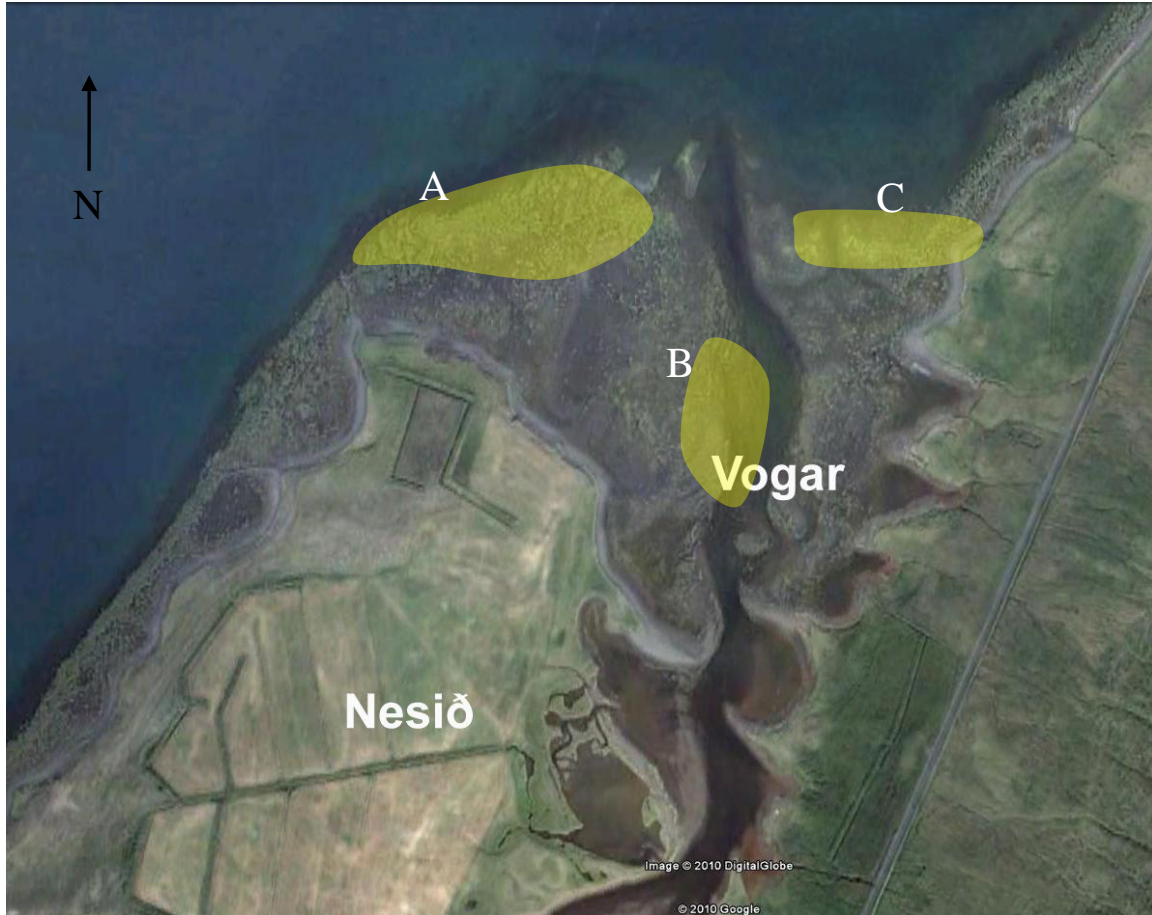
Á vesturströnd Ness og að Vogum sáust 15 tegundir. Rauðbrystingur var algengastur og var hann í æti í vogunum (tafla 3 og 4).

Tafla 3. Fuglar á vesturströnd Nessins og við Voga.

Tegund	Fjöldi fugla	Lýsing
Grágæs	12	Á sjónum.
Stökkönd	2	Par á sjónum.
Æður	4	Tvö pör á sjónum.
Toppönd	3	Einn steggur og eitt par á sjónum.
Tjaldur	6	Þrjú pör.
Sandlóa	4	Gæti orpið.
Heiðlóa	6	Syngja, varplegar.
Lóupræll	2	Í fæðuöflun í Vogum.
Stelkur	7	Varplegir fuglar og tveir að éta í Vogum.
Rauðbrystingur	150-310	Í fæðuöflun í Vogum.
Tildra	3	Í fæðuöflun í Vogum.
Óðinshani	4	Í Vogum.
Svartbakur	1	Á flugi.
Hettumáfur	4	Við Voga.
Kría	12	Á flugi, gæti orpið á svæðinu.
Samtals	166	

Andfuglar sem sáust (tafla 3) gætu orpið á svæðinu en engin hreiður fundust við fyrirhugað vegstæði. Tjaldur var með hreiður við þjóðveginn. Sandlóa verpir líklega nálægt veginum. Heiðlóur gætu orpið á svæðinu. Stelkur er líklega varpfugl á svæðinu.

Fylgst var með því hvernig rauðbrystingarnir nýttu leirurnar við Nesið (mynd 3).



Mynd 3. Svæði (gult litað) sem rauðbrystingar héldu sig á utan við Nesið og Voga (svæði A-C).

Fyrst voru um 400 rauðbrystingar að éta fyrir utan Nesið í Álftafjarðarbotni (sjá svæði A, mynd 3). Þeir færðu sig því næst nær ósnum þegar byrjaði að flæða (sjá svæði B, mynd 3) og síðar austur fyrir ósinn (sjá svæði C, mynd 3). Í töflu 4 má sjá fjölda þeirra á hverju svæði og tíma.

Tafla 4. Fjöldi vaðfugla á leirunni við Nes og Voga á mismunandi tímum, 26. maí 2009.

Tegund	Fjöldi	Tími	Svæði
Rauðbrystingur	390	16:40	A
Rauðbrystingur	390	16:55	B
Rauðbrystingur	150	17:00	B
Rauðbrystingur	160	17:00	C
Rauðbrystingur	310	17:05	C
Tildra	3	17:05	C
Lóupræll	2	17:05	C
Stelkur	2	17:05	C
Óðinshani	4	17:05	C

UMRÆÐUR

Þær varpfuglategundir sem sáust í athuguninni eru algengar á Vestfjörðum. Nokkrar tegundir sem búast má við að verpi á svæðinu sáust ekki eins og t.d. þúfutittlingur (*Anthus pratensis*) og hrossagaukur (*Gallinago gallinago*). Lögð var áhersla á að athuga strandsvæðin en þessar tegundir sáust ekki þar í þessari athugun.

Um 500 rauðbrystingar voru í botni Álftafjarðar þann 26. maí og voru flestir á leirunni við Nesið. Þeir héldu sig aðallega utan við Nesið en færðu sig innar þegar byrjaði að flæða. Um 270.000 rauðbrystingar fara um Ísland á leið til Grænlands og Kanada að vori til (Arnþór Garðarsson og Guðmundur A. Guðmundsson 1990) en um 0,2% af stofninum voru í Álftafjarðarbotni þann 26. maí 2009. Leiran í botni Álftafjarðar telst því ekki hafa alþjóðlegt mikilvægi fyrir fugla en til þess þarf a.m.k. um eitt prósent af stofni fugla að nota svæðið (sjá viðmið Ramsar svæða t.d. í Ólafi Einarssyni 2001). Það er þó ekki útilokað að toppur í fjölda rauðbrystinga hafi verið fyrr en ólíklegt er að fjöldinn nái einu prósentu af stofninum.

Válisti fugla

Náttúrufræðistofnun Íslands (2000) gefur út válista fyrir fugla. Þetta er listi yfir tegundir fugla sem hugsanlega hefur fækkað, eru í útrýmingarhættu eða jafnvel hefur verið útrýmt. Listinn tekur mið af flokkun Alþjóðanáttúruverndarsamtakanna IUCN¹ sem þau gáfu út árið 1994. Í válista fugla fyrir Ísland eru 32 tegundir varpfugla á listanum eða 42% íslenskra varpfugla. Tegundirnar skiptast niður á sjö flokka í listanum og þeir eru: 1) útdauður, 2) útdauður sem varpfugl, 3) í bráðri hættu, 4) í hættu, 5) í yfirvofandi hættu, 6) í nokkurri hættu og 7) upplýsingar ófullnægjandi. Þrjár tegundir sáust í Álftafjarðarbotni sem eru yfirvofandi hættu eða í nokkurri hættu. Tegundirnar eru: grágæs, svartbakur og straumönd.

Tegundir í yfirvofandi hættu:

Grágæs. Hefur fækkað meira en 20% á 10 árum.

Grágæs er hugsanlegur varpfugl á Nesinu en ekkert hreiður fannst við fyrirhugað vegstæði.

Svartbakur. Hefur fækkað mikið.

Einn svartbakur sást á flugi við Nesið og gæti hann orpið á svæðinu eða á nálægum svæðum.

Tegund í nokkurri hættu:

Straumönd. Háð vernd, Ísland eina varpland straumandar í Evrópu.

Straumendur sáust við Seljalandsós. Líklega verpa þær upp með Seljalandsánni.

¹ International Union for Conservation of Nature and Natural Resources

Áhrif vegagerðar

Fyrirhuguð vegagerð mun raska hluta af leirunum við Seljalandsós og við Voga. Þessir hlutar af leirunum voru notaðir af fuglum til fæðuöflunar (sjá t.d. svæði B við Voga mynd 3). Svæðið fyrir utan Nesið er þó mikilvægara fyrir fugla til fæðuöflunar og verða því áhrif vegagerðar væntanlega lítil.

Engir varpstaðir fundust í fyrirhuguðu vegstæði en það er ekki útilokað að fuglar hafi varpt þar síðar um sumarið. Áhrif vegagerðar á varpfugla ætti þó að vera lítil.

Þakkir

Hafdísi Sturlaugsdóttur og Kristjönu Einarsdóttur starfsmönnum Náttúrustofunnar er þakkað fyrir myndvinnslu og yfirlestur. Einari Jónssyni er þakkað fyrir upplýsingar um staðarheiti.

HEIMILDASKRÁ

Arnþór Garðarsson og Guðmundur A. Guðmundsson. 1991. Yfirlit um gildi einstakra fjörusvæða fyrir vaðfugla. Óbirt skýrsla, 45 bls.

Arnþór Garðarsson & Ólafur Karl Nielsen 1989. Fuglalíf á tveimur leirum við Reykjavík. I. Vaðfuglar. Náttúrufræðingurinn 59(2): 59-84.

Arnþór Garðarsson, Ólafur Karl Nielsen og Agnar Ingólfsson. 1980. Rannsóknir á fjörum í Önundarfirði og víðar á Vestfjörðum 1979: Fuglar og fjörur. Fjölrit nr. 12, Líffræðistofnun Háskólans.

Náttúrufræðistofnun. 2000. Válisti 2 – Fuglar. Náttúrufræðistofnun Íslands.

Ólafur Einarsson. 2001. IBAs in Iceland. Í: M.F.Heath and M.I.Evans (ritstj.). Important Bird Areas in Europe: Priority sites for conservation. (Um Ísland í ; Skrá um alþjóðlega mikilvæg fuglasvæði í Evrópu): 341-363. Birdlife International, Cambridge.

Gróður í Álftafjarðarbotni

Unnið fyrir Vegagerðina

Hafdís Sturlaugsdóttir

Desember 2009
NV nr. 07-09

ÚTDRÁTTUR

Áformað er að gera breytingar á vegstæði í botni Álftafjarðar í Súðavíkurbreppi, sem er hluti af Djúpvegi nr. 61.

Gróðurskoðun var gerð á svæðinu og einkennist það af grasi grónum sjárvarbökkum. Nokkuð mikil ræktun (tún) er á svæðinu og einnig uppgræðsla. Sjávarfitjar eru nokkar en annað votlendi er lítið og að mestu framræst.

Alls fundust 76 tegundir háplantna sem allar eru algengar á þessu landsvæði. Ekki fundust neinar plöntur á válista eða sem teljast geta sjaldgæfar á landsvísu.

EFNISYFIRLIT

ÚTDRÁTTUR	2
EFNISYFIRLIT	3
INNGANGUR	4
AÐFERÐIR.....	4
Rannsóknarsvæðið	5
NÍÐURSTÖÐUR.....	6
Gróðurfur.....	6
Tegundir plantna	7
UMRÆÐUR	7
HEIMILDIR.....	12
VEFSÍÐUR.....	12

INNGANGUR

Að beiðni Vegagerðarinnar var gróður athugaður vegna fyrirhugaðra breytinga á vegstæði Djúpvegur nr. 61 í botni Álftafjarðar í Súðavíkurbrekkum. Breytingin er fyrirhuguð rétt utan við bæinn Meiri-Hattardal að austanverðu, fyrir botn Álftafjarðar og út undir Seljaland að vestanverðu.

AÐFERÐIR

Gróðurkort af svæðinu var ekki til. Gróður var kortlagður á vettvangi og skráð inn á loftmyndir. Gróður var flokkaður í gróðurlendi með sjónmati. Einnig var þekja skráð. Notaður var gróðurflokkunarlykill Náttúrufræðistofnunar frá 1997 (Náttúrufræðistofnun Íslands, 1997). Við gróðurskoðun var gengið um svæðin og skráðar plöntutegundir. Gróðurlendin voru teiknuð inn í tölvu á loftmyndir, frá Loftmyndum ehf. Myndirnar voru teknar úr 3500 m hæð árið 1999.

Í gagnabanka Náttúrufræðistofnunar Íslands eru til plöntulistar yfir háplöntur í 10x10 km reitum frá þessu svæði. Þeir reitir ná langt út fyrir rannsóknarsvæðið. Plöntulistarnir voru athugaðir fyrir vettvangsferð til að kanna hvort í reitunum væru plöntur á válista (Náttúrufræðistofnun Íslands, 1996). Einnig var gróður skoðaður með tilliti til 37. greinar Náttúruverndarlaga (nr. 44/1999), en þar kveður á um sérstaka vernd leira og sjávarfítja. Mýrar eða flóar, 3 ha að stærð eða stærri, njóta einnig sérstakrar verndar samkvæmt sömu lögum. Gróður á svæðinu var skoðaður 28. júní 2009.

Rannsóknarsvæðið

Rannsóknarsvæðið er í botni Álftafjarðar á Vestfjörðum, eins og sést á mynd 1.



Mynd 1. Kort af nágrenni rannsóknarsvæðis, rauður ferhyrningur afmarkar rannsóknarsvæðið.

NIÐURSTÖÐUR

Gróðurfur

Rannsóknarsvæðið liggur meðfram fjörunni í botni Álftafjarðar (mynd 2). Graslendi er mest áberandi, ýmist með smárunnum (H3) eða hreint graslendi (H1). Þó nokkur tún eru á svæðinu bæði í góðri rækt (R2) og einnig aflögð tún (R3), sem nýtt eru til beitar. Þá eru einnig á rannsóknarsvæðinu mosapembur með grösom og smárunnum. Allmikið útfiri (fjörusvæði) er í kringum Hattardalsá og einnig í kring um Seljalandsá. Við þessi útfirissvæði er sjárvarfitjungur rétt ofan fjöru. Ekki er önnur stór votlendissvæði nema við Hattardalsána og þá að mestu framræst. Á því svæði er hálfdeigja (T5), sem reynt hefur verið að ræsa fram. Einnig er 0,5 ha mýri með mýrarstör og klóffu (U4) að austanverðu við Hattardalsána. Fyrir botni Álftafjarðar eru tún og graslendi en að vestanverðu er lávaxið birkikjarr (C5).



Mynd 2. Gróðurlendi við Álftafjarðarbotni.

Tafla 1. Skýringar á mynd 2.

Gróðurlendi**Mosagróður**

A4 Mosi með smárunnum

A8 Mosi með grösum og smárunnum

Birki

C5 Ilmbjörk

Graslendi

H1 Grös

H3 Grös með smárunnum

Ræktað land

R2 Tún í góðri rækt

R3 Önnur tún

Hálfdeigja

T5 Grös – starir

Mýri

U4 Mýrastör/stinnastör - klófífa

Þekja

x Gróðurþekja að meðaltali 75%

z Gróðurþekja að meðaltali 50%

þ Gróðurþekja að meðaltali 25%

Ógróið land

fj Fjara

ut Útfiri

Annað

b Grjót á yfirborði

Tegundir plantna

Alls fundust 76 tegundir háplantna á svæðinu. Allar eru plönturnar algengar á þessu landsvæði og flestar á landsvísu. Könnun á skráðum plöntun í þessum reit nr. 3138 (Náttúrufræðistofnun Íslands, Plöntuvefsjá) sýndi að ekki væru neinar plöntur á valista í reitnum og flestar plönturnar væru algengar í þessum landshluta. Listi yfir plöntur sem fundust við gróðurskoðun er í töflu 2.

UMRÆÐUR

Gróður á rannsóknarsvæðinu er nokkuð fjölbreyttur. Graslendi er mest áberandi en sjávarfitjar eru meðfram Hattardalsánni og einnig þegar kemur út fyrir Seljalandsánnu að vestanverðu. Þessar sjávarfitjar eru að mestu á þurrum áreyrum, við Seljalandsánnu en við Hattardalsánnu eru fitjarnar mun blautari. Ofan við fitjarnar tekur við túnvingull og vallarsveifgras oft með smárunnum, þ.e. krækilyngi, grasvíði og bláberjalyngi. Annað deiglendi en sjávarfitjar er ekki mikið, þó er 0,5 ha mýri (U4) og um 1,3 ha hálfdeigja sem hefur verið reynt að ræsa fram (T5).



Mynd 3. Svæði uppgrætt með heyrúllum.

Nokkur túnrækt er á svæðinu, frá bænum Minni-Hattardal. Hluti rannsóknarsvæðisins hefur verið græddur upp með ónýtum heyrúllum og er þar gróskumikið graslendi í dag. Við vestanverðan botn Álftafjarðar er lávaxið birkikjarr ofan núverandi vegar.

Tafla 2. Háplöntutegundir sem fundust á rannsóknarsvæðinu við gróðurskoðun í júní 2009. Nafngiftir eru samkvæmt Herði Kristinssyni (Hörður Kristinsson, 1986).

Íslenskt heiti	Latneskt heiti
Aðalbláberjalyng	<i>Vaccinium myrtillus</i>
Augnfró	<i>Euphrasia frigida</i>
Axhæra	<i>Luzula spicata</i>
Baldursbrá	<i>Matricaria maritima</i>
Bláberjalyng	<i>Vaccinium uliginosum</i>
Blávingull	<i>Festuca vivipara</i>
Blóðberg	<i>Thymus praecox</i>
Blómsef	<i>Juncus triglumis</i>
Brjóstagras	<i>Thalictrum alpinum</i>
Bugðupuntur	<i>Deschampsia flexuosa</i>
Finnungur	<i>Nardus stricta</i>
Fjalldalaffíll	<i>Geum rivale</i>
Fjalldrapi	<i>Betula nana</i>
Fjöruarfi	<i>Honckenya peploides</i>
Geldingahnappur	<i>Armeria maritima</i>
Grasvíðir	<i>Salix herbacea</i>
Grávíðir	<i>Salix callicarpea</i>
Gullmura	<i>Potentilla crantzii</i>
Gulmaðra	<i>Galium verum</i>
Gulvíðir	<i>Salix phylicifolia</i>
Haugarfi	<i>Stellaria media</i>
Háliðagras	<i>Alopecurus pratensis</i>
Hálíngresi	<i>Agrostis capillaris</i>
Hengistör	<i>Carex rariflora</i>
Hjartarfi	<i>Capsella bursa-pastoris</i>
Holtasóley	<i>Dryas octopetala</i>
Hófsóley	<i>Caltha palustris</i>
Hrafnafífa	<i>Eriophorum scheuchzeri</i>
Hrafnaklukka	<i>Cardamine nymanii</i>

Íslenskt heiti	Latneskt heiti
Hvítmaðra	<i>Galium normanii</i>
Ilmreyr	<i>Anthoxanthum odoratum</i>
Jakobsfífill	<i>Erigeron boreale</i>
Kattartunga	<i>Plantago maritima</i>
Klólfting	<i>Equisetum arvense</i>
Klófífa	<i>Eriophorum angustifolium</i>
Kornsúra	<i>Bistorta vivipara</i>
Krækilyng	<i>Empetrum nigrum</i>
Lambagras	<i>Silene acaulis</i>
Lindadúnurt	<i>Epilobium alsinifolium</i>
Litunarjafni	<i>Diphasiastrum alpinum</i>
Ljónslappi	<i>Alchemilla alpina</i>
Ljósberi	<i>Lychnis alpina</i>
Lógresi	<i>Trisetum spicatum</i>
Lyfjagras	<i>Pinguicula vulgaris</i>
Lækjardepla	<i>Veronica serpyllifolia</i>
Melasól	<i>Papaver radicum</i>
Móasef	<i>Juncus trifidus</i>
Músareyra	<i>Cerastium alpinum</i>
Mýrafínnungur	<i>Trichophorum caespitosum</i>
Mýrastör	<i>Carex nigra</i>
Mýrfjóra	<i>Viola palustris</i>
Ólafssúra	<i>Oxyria digyna</i>
Sjávarfítjungur	<i>Puccinellia maritima</i>
Skarifífill	<i>Leontodon autumnalis</i>
Skriðlíngrasi	<i>Agrostis stolonifera</i>
Slíðrastör	<i>Carex vaginata</i>
Smjörgras	<i>Bartsia alpina</i>
Snarrótarpuntur	<i>Deschampsia caespitosa</i>
Stinnastör	<i>Carex bigelowii</i>
Stjörnusteínbrjótur	<i>Saxifraga stellaris</i>

Íslenskt heiti	<i>Latneskt heiti</i>
Tágamura	<i>Potentilla anserina</i>
Tungljurt	<i>Botrychium lunaria</i>
Túnfífill	<i>Taraxacum spp.</i>
Túnsúra	<i>Rumex acetosa</i>
Túnvingull	<i>Festuca richardsonii</i>
Týsfjóla	<i>Viola canina</i>
Undafífill	<i>Hieracium spp.</i>
Vallarfoxgras	<i>Pyleum pratense</i>
Vallarsveifgras	<i>Poa pratensis</i>
Vallelfting	<i>Equisetum pratense</i>
Vallhæra	<i>Luzula multiflora</i>
Varpasveifgras	<i>Poa annua</i>
Þráðnykra	<i>Potamogeton filiformis</i>

HEIMILDIR

Hörður Kristinsson, (1986). *Plöntuhandbókin: blómplöntur og byrkningar*. Reykjavík: Örn og Örlygur.

Náttúrufræðistofnun Íslands, (1996). *Válisti 1 : Plöntur*. Reykjavík.

VEFSÍÐUR

Náttúrufræðistofnun Íslands, (1997). *Gróðurgreining*.
<http://www.ni.is/grodur/grodurkort/grodurlykill/>

Náttúrufræðistofnun Íslands, (2007). *Plöntuvefsjá Náttúrufræðistofnunar Íslands*:
<http://www.ni.is/>

Böðvar Þórisson og Þorleifur Eiríksson

Efni: Lýsing á leiru við Seljalandsós og Seljalandsá í botni Álftafjarðar í Ísafjarðardjúpi í maí 2011

Inngangur

Við Seljalandsós og Seljalandsá í botni Álftafjarðar í Ísafjarðardjúpi eru einbreiðar brýr og kröpp beygja við innri brúna (Seljalandsós). Fyrirhugað er að gera breytingar á þessum vegkafla og mun vegurinn færast aðeins inn á leiruna (mynd 1).

Rannsóknarsvæðið

Leirunni við Seljalandsós og Seljalandsá má skipta upp í fjögur svæði. Eitt svæði er á milli ánar, Seljalandsár og Seljalandsóss, eitt svæði fyrir utan Seljalandsá og eitt fyrir innan Seljalandsós. Fjórða svæðið er síðan inn með ósnum (ofan veg) og nær að lóni sem kallast Vatnið í daglegu tali (sjá t.d. Böðvar Þórisson o.fl. 2010).



Mynd 1. Botn Álftafjarðar í Ísafjarðardjúpi. Gul lína = veglína.

Tekið hefur verið efni úr Seljalandsós neðan vegar allt frá árunum 1977/78 en þó lítið frá árinu 2004. Mest var efnistakan eftir snjóflóðin 1995 við uppbyggingu nýju byggðarinnar í landi Eyrardals í Súðavík (Kristján Kristjánsson munnleg heimild). Leiran á þessu svæði hefur því orðið fyrir nokkru raski í gegnum árin. Agnar Ingólfsson skoðaði leiruna við Seljalandsós og ós Hattardalsá 1981 (Agnar Ingólfsson 1984) en ekki voru tekin magnbundin sýni.

Aðferðir

Farið var þann 9. maí 2011 inn í botn Álftafjarðar og leirunni lýst við Seljalandsós og Seljalandsá. Flóðhæð var 1,5/0,5 m fyrir Ísafjörð en stórstreymt var 4. maí (1,9/0,1 m). Stærsti straumur í mánuðinum er 18. maí (2,4/0,1 m) (Sjómælingar Íslands og Landhelgisgæsla Íslands 2011).



Mynd 2. Þrjú snið við Seljalandsá og Seljalandsós í Álftafirði. Mynd: googleearth.

Leirunni neðan vegar var skipt í þrjú svæði: svæði fyrir utan Seljalandsá, svæði á milli Seljalandsá og Seljalandsós og að lokum svæði innan Seljalandsós (mynd 2). Fjórða svæðið, sem er fyrir ofan veg, verður ekki fyrir áhrifum vegagerðar og því ekki fjallað um hér.

Lagt var út snið á hverju svæði og stöðvum lýst á sniðinu með stöðluðum aðferðum (sjá t.d. Þorleifur Eiríksson o.fl. 2010). Hverri stöð var lýst með því að leggja þrjú 1x1 m ramma hlið við hlið og hafður einn metra á milli þeirra. Hverjum ramma var lýst með tilliti til grófleika fjörubeðsins og þekju þörunga áætluð. Einnig var skráð hvort dýr sáust t.d. kræklingur (*Mytilus edulis*) og hrúðurkarl (*Balanus* sp.). Þörungar voru greindir á staðnum en einnig voru tekin sýni til frekari greiningar. Tekin var mynd af hverjum ramma.

Tekið var sýni af blaðlaga grænþörungum og þangi af ættkvísl *Fucus*. Það var síðan greint síðar og sett svo í frost.

Stærð leirunnar var gróflega áætluð út frá loftmyndum.

Niðurstöður

Stöðvum var lýst á þremur sniðum (svæðum) og er snið 1 á milli Seljalandsós og Seljalandsá, snið 2 utan við Seljalandsá og snið 3 er innan við Seljalandsós (sjá t.d. kafla um aðferðir og mynd 2). Í töflu 1 er lýsing á fjörubeðnum og þekju þörunga.

Tafla 1. Lýsing á fjörubeð og þekju þörunga (%). Fjörubeður er í heild 100%. x= til staðar.

	Snið 1			Snið 2				Snið 3		
	A	B	C	A	B	C	D	A	B	C
Fjörubeður (%)										
Fínn sandur										98
Grófur sandur	3	2	20		10	23	30		7	
Möl	7	2	70	100	20	47	30	98	80	
Smásteinar	90	96	10		70	30	40	2	13	2
Þekja (%)										
Klapparþang (<i>Fucus spiralis</i>)		15			15	15			3	
Bóluþang (<i>Fucus vesiculosus</i>)	7	15	1	30	15	15	10	5	3	1
Skúfaþang (<i>Fucus distichus</i>)	37	15		28	15	15	90		3	
Klóþang (<i>Ascophyllum nodosum</i>)	14	23		40				50		
Grænþörungur (<i>Ulva/ulvaria</i>)			27		21	1			35	1
Söl (<i>Palmaria palmata</i>)					x					
Kræklingur dauður (<i>Mytilus edulis</i>)	x	x		x	x	x		x	x	x
Kræklingur lifandi (<i>Mytilus edulis</i>)									x	
Hrúðurkarl (<i>Balanus</i> sp.)		x			x				x	x

Stöðvar A voru teknar í efstu flóðmörkum frá síðasta stórstreymi. Þar var rekið þang sem var orðið þurrt.

Á stöðvum B á öllum sniðum er að finna klappar-, bólu- og skúfaþang sem eru náskyldar tegundir. Það var ekki greint sérstaklega á milli þessara tegunda á vettvangi en tekið var eitt sýni á stöð B á sniði 2 og reyndist það vera klapparþang. Á stöð D á sniði 2 er skúfaþang með ílögnum blöðrum. Þessi gerð af skúfaþangi er flokkuð sem belgjaþang (*Fucus distichus* f. *typcia*). Hér fyrir neðan er öllum stöðvum lýst en einnig eru myndir af hverjum ramma. Fyrir hverja stöð eru þrjár myndir (þrjár ramar) settir saman í eina mynd.

Snið 1

Stöð A var í efstu stórstraums flóðmörkum. Þar er rekið þang sem virtist vera aðallega af ættkvíslinni *Fucus* (t.d. skúfabang) en einnig var þarna klóþang. Þangfluga (*Coelopa frigida*) var á sveimi í þanginu. Fjörubeðurinn eða undirlagið var mól.



Mynd 3. Snið 1: stöð A. Rammi 1-3, talið frá vinstri.

Stöð B var um 11 metra fyrir neðan stöð A og var hún ofarlega í þangbeltinu. Undirlagið er að mestu smásteinar og á þeim er klapparþang en einnig getur verið bólu- og skúfabang á þessu svæði.



Mynd 4. Snið 1: Stöð B. Rammi 1-3, talið frá vinstri.

Á sniði 1 fjaraði lítið á meðan leirur komu upp á sniði 2. Það var því erfitt að finna svæði til að taka stöð C en hún var síðan tekin aðeins neðar og innan við stöð B. Lítið var af þangi á þessari stöð en blaðlaga grænþörungur sást þó. Tvær tegundir af blaðlaga grænþörungum koma til greina en erfitt er að greina á milli þeirra. Þetta eru maríusvunta (*Ulva lactuca*) og marglýja (*Ulvaria obscura*). Báðar tegundirnar eru líklega til staðar og er átt við þær þegar er nefndur blaðlaga grænþörungur (*Ulva/Ulvaria*)



Mynd 5. Snið 1: Stöð C. Rammi 1-3, talið frá vinstri.

Snið 2

Snið 2 var tekið utan við Seljalandsá.



Mynd 6. Stöðvar A-D á sniði 2.

Stöð A var staðsett í sömu hæð og stöð A á sniði 1 og 3. Þar var rekið þang sem var aðallega klóþang en einnig *Fucus* tegundir. Það sást einnig laust gras og laufblöð í bland við þangið.



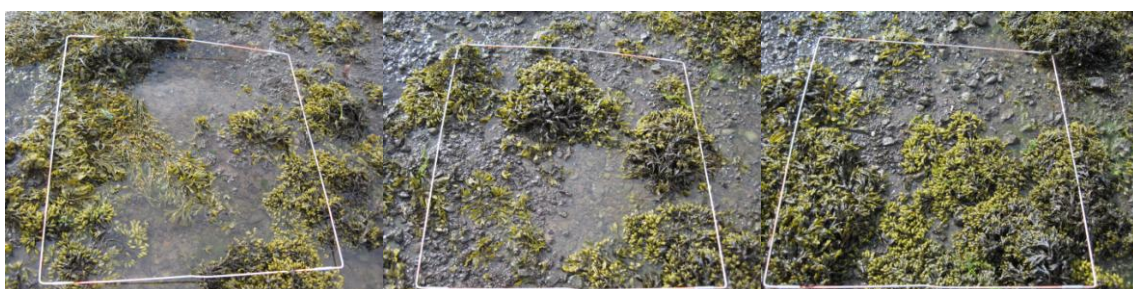
Mynd 7. Snið 2: stöð A. Rammi 1-3, talið frá vinstri.

Stöð B var aðallega með blaðlaga grænþörungum (*Ulva/Ulvaria*) en einnig þangtegundir af ættkvíslinni *Fucus*. Tekið var sýni af þanginu til frekari athugunar og reyndist það vera klapparþang. Svæðið fyrir utan Seljalandsá einkennist af þessari fjörugerð og voru blettir með hátt í 100% þekju af blaðlaga grænþörungum og lítið var um bletti þar sem engir grænþörungur sáust.



Mynd 8. Snið 2: stöð B, rammi 1-3 talið frá vinstri.

Stöð C er í svipaðri fjörugerð og stöð B en á þessu svæði sást klóþang þó lítið væri af því. Stöðin er einnig á neðri mörkum fjörunnar á meðalstraum. Fyrir neðan þessa stöð eru pollar sem fjarar ekki út af nema e.t.v. á stórstraumi.



Mynd 9. Snið 2: Stöð C, rammi 1-3 talið frá vinstri.

Stöð D er neðsta stöðin sem var tekin en hún er samt í svipaðri hæð og stöð B. Þessi stöð er á malar/smásteina bing og eru þetta sem eyjur því sjór var á milli þessa stöðvar og stöð C. Líklega fjarar af þessum pollum í stærstum straumum. Á þessari stöð var skúfapang með flöngum blöðrum og er þetta líklega ein gerð af skúfapangi sem kallast belgjaþang. Þangið var afar þétt á þessari stöð og sást ekki í fjörubeðinn fyrir þanginu.



Mynd 10. Snið 2: Stöð D, rammi 1-3, talið frá vinstri.



Mynd 11. Stöð D (snið 2) í forgrunni.

Snið 3

Þetta snið er tekið sunnan (innan) við Seljalandsósinn.

Stöð A á þessu sniði var eins og hinar A-stöðvarnar þ.e. rekið þang með malar- og smásteina undirlag.



Mynd 12. Snið 3: Stöð A, rammi 1-3 talið frá vinstri.

Stöð B er svipuð og stöðvar B og C á sniði 2 en þó er fjörubeðurinn ekki eins grófur og því minna þang. Blaðlaga grænþörungar sáust á stöðinni og líklega klappar- og bólupang.



Mynd 13. Snið 3: Stöð B, rammi 1-3 talið frá vinstri.

Á stöð C var þéttur fínn sandur með örlítilli leðjuskán. Þessi fjörugerð er á litlu svæði og finnst frekar næst ánum og fyrir ofan veg. Mikil vatnsáhrif (frá ánni) gætir á þessu svæði.



Mynd 14. Snið 3: Stöð C, rammi 1-3 talið frá vinstri.

Stöð D kom ekki upp á fjörinni og var henni því ekki lýst með 1x1 m römmum. Það sást samt blaðlaga grænþörungur og skúfaþang (mynd 15). Á þessu svæði var einnig malar/smásteinablettur með blaðlaga grænþörungum sem ríkjandi tegund. Rétt innan við þetta er kantur sem stafar líklega af efnistöku fyrri ára. Þar sást fáeinir sandmaðkshrúgur (*Arenicola marina*).



Mynd 15. Stöð D á sniði 3. Skúfapang og blaðlaga grænþörungur (*Ulva/Ulvaria*).

Flatarmál leirunnar var gróflega áætluð af loftmyndum og voru efri mörk hennar við malarkambinn en neðri möguleg mörk á stærstu stórstraumum. Einnig voru dregin mörk á leirunni sem hefur orðið fyrir raski og kemur hugsanlega ekki upp jafnvel á stærstu straumum (mynd 16).

Utan við Seljalandsá að Svarfhóli er leiran um 5 ha að stærð. Á milli Seljalandsós og Seljalandsá er möguleg leira 1,7 ha en gæti verið ofmat vegna efnistöku fyrra ára. Innan við Seljalandsós er möguleg stærð leirunnar 4 ha en vegna efnistöku er það líklega einnig ofmat. Á mynd 16 hefur möguleg leira verið afmörkuð fyrir þessi þrjú svæði og innan hennar (hvít strikuð) eru svæði sem hafa orði fyrir efnistöku og koma líklega ekki upp, jafnvel á stærstu straumum (tafla 1).

Tafla 1. Stærð leiru á þremur svæðum (sjá mynd 16).

Svæði	Möguleg stærð (ha)	Hvít strikuð svæði (ha)
Svæði 1	1,7	0,7
Svæði 2	5	
Svæði 3	4	1,3



Mynd 16. Afmörkun leiru neðan vegar við Seljalandsá og Seljalandsós.

Umræður

Leiran á sniði eitt og þrjú ber þess merki að þarna hefur verið talsverð efnistaka í gegnum árin en einnig má sjá áhrif hennar á loftmyndum (sjá dökk svæði utan við snið 1 og 3 á mynd 2 og 16). Það getur verið grynna niður á leiruna utan við gömlu efnistökusvæðin og það svæði gæti komið upp á stærstu stórstraumum. Fyrirhuguð vegagerð fer aðallega yfir leirusvæði innan við Seljalandsósinn, við snið 3. Vegurinn mun skerða eitthvað af leiru á svæði 1 (snið

1) en þar er leiran þó nokkuð röskuð og svæðið er lítið. Svæði fyrir utan Seljalandsá er að mestu leyti óraskað eða efnistakan hefur ekki gert djúp sár í leiruna. Það svæði verður ekki fyrir áhrifum af vegagerð.

Algengast fjörugerðin á svæðinu er möl/smásteinar með blaðlaga grænþörungum og þangtegundum af ættkvíslinni *Fucus* og er þessi fjörugerð á öllum þremur svæðunum. Minnsta þekjan er þó á því svæði sem fer undir veg.

Vegagerð mun hafa bein og óafturkræf áhrif á leiruna sem fer undir veg. Svæðið er aftur á móti talsvert raskað og sá hluti sem fer undir veg er aðallega gömlu efnistökusvæðin. Framkvæmdin mun því hafa lítil áhrif á leirusvæði í botni Álftafjarðar.

Þakkir

Hulda B. Albertsdóttir starfsmaður Náttúrustofunnar gerði teikningu af leirunni.

Heimild

Agnar Ingólfsson. 1984. Athuganir á fjörum í Skutulsfirði og annarra fjarða við Ísafjarðardjúpi. Líffræðistofnun Háskólans.

Böðvar Þórisson, Cristian Gallo og Þorleifur Eiríksson. 2010. Fuglar í botni Álftafjarðar í Ísafjarðardjúpi. Náttúrustofa Vestfjarða, NV nr. 6-10.

Sjómælingar Íslands og Landhelgisgæsla Íslands. 2011. Sjávarfallatöflur 2011.

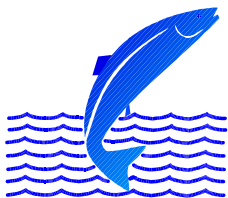
Þorleifur Eiríksson, Cristian Gallo, Hafdís Sturlaugsdóttir og Böðvar Þórisson. Athugun á leiru við Stakkaneis í botni Steingrímsfjarðar. Náttúrustofa Vestfjarða, NV nr. 11-10.

VEIÐIMÁLASTOFNUN - AUÐLINDASVIÐ

Umsögn vegna nýrrar veglínu fyrir botni Álftafjarðar

Sigurður Már Einarsson

6/9/2011



VEIÐIMÁLASTOFNUN

Veiðinýting • Lífríki í ám og vötnum • Rannsóknir • Ráðgjöf

Inngangur

Vegagerðin hefur óskað umsagnar Veiðimálastofnunar vegna vegagerðar á Djúpvegi 61, um Seljalandsós og Seljalandsá í Álftafirði. Áformað er að byggja nýjar brýr á seljalandsós og seljalandsá réttan neðan við núverandi brýr og verður nýr vegkaflí um 0,5 km langur (mynd 1). Engar upplýsingar liggja fyrir um fiskistofna á vatnasvæði ána og engar rannsóknir hafa verið stundaðar á þessu vatnasvæði m.t.t. til fiskistofna. Engar upplýsingar liggja fyrir um veiðar á ferskvatnsfiski á vatnasvæðinu. Veiðimálastofnun kannaði aðstæður á vettvangi þann 18. maí 2011.



Mynd 1. Áætlanir um nýja veglínu fyrir botni Álftafjarðar (Vegagerðin 2011).

Staðhættir

Seljalandsá við Álftafjörð er dragá um 3,6 km að lengd. Áin er örstutt fiskgeng um 0,5 km (Vefjsá LbhÍ). Vatnasvið Seljalandsár var áætlað u.þ.b. 5 km². Rafleiðni árvatns mældist 67µS/cm og vatnshitinn í ánni mældist 3,1°C (kl 15:30 18 maí 2011). Farvegur árinna er fremur brattur og framleiðsluskilyrði lítil fyrir fisk. Áin vatnsmikil á þessum tíma en verður sennilega mjög lítil er líður á sumarið og sjó hefur leyst úr fjöllum. Bakkar rofnir neðan til. Gróðurþekja mikil og nær langt upp í fjall (mynd 2).

Seljalandsós er um 0,1km² að flatarmáli og er vatnasviðið 15,5 km². Fyrir ofan ósinn er áin sem fellur í ósinn fiskgeng um 2km. Leiðni árvatnsins mældist 71µS/cm og vatnshiti í ánni mældist 2,5°C (kl. 16:30 18. Maí 2011). Töluvert var um bakkarof í ánni neðan til.



Mynd 2. Rafveiðistöð í Seljalandsá. Ljósmynd Sigurður Már Einarsson 18. maí 2011.

Aðferðir

Veitt var með rafveiðitæki í Seljalandsá og Seljalandsós (mynd 1). Í Seljalandsá var veitt rétt ofan við brú á Þjóðveginum og í Seljalandsós var veitt í ánni nokkuð ofan við ósinn (mynd 1). Í Seljalandsá var veitt 125m^2 flatarmál í ánni en í Seljalandsós 175m^2 . Við rafveiðar er notuð rafstöð sem gefur frá sér 220v riðstraum. Riðstraumnum er breytt í jafnstraum í spennuboxi þar sem spennan er hækkuð í 300-600v. Rafmagnskapall liggur út í rafveiðistaf sem veitt er með (anóða), en jarðskaut (katóða) liggur frá spennuboxinu út í ána. Spennunumur myndast milli anóðu og katóðu og fiskur sem lendir í rafsviðinu lamast tímabundið og er þá gripinn í háf. Farið er fram og aftur um rafveiðisvæðið og fiskur talinn. Ein veiðiumferð var farin á hvorri stöð. Við

úrvinnslu er n.k. seiðavísitala reiknuð (Friðþjófur Árnason o.fl. 2005), en hún er reiknuð sem fjöldi seiða á hverja 100 m² botnflatar árinna.

Niðurstöður og umræður

Í rafveiðum veiddust engin seiði í Seljalandsá og í Seljalandsós, en eitt seiði slapp í Seljalandsánni. Samkvæmt könnun á seiðastofnum ána virðist vera mjög lágur þéttleiki seiða í ánni. Líklegt er að aðstæður við gagnasöfnun skýri lágan þéttleika að einhverju leyti. Lágur vatnshiti hefur áhrif á veiðni rafveiðitækisins en við lágt hitastig þá er virkni seiða mjög lítil og þau geta komið sér fyrir undir steinum og í gjótum þar sem erfitt er að ná til þeirra (Zalewski og Cowx 1990).

Ekki eru gerðar athugasemdir vegna áætlana um bygginu nýrra brúa á Seljalandsós og Seljalandsós í Álftafirði. Einungis þarf að gæta þess við hönnun nýrra mannvirkja að fiskur geti gengið hindrunarlaust upp eða niður ána sbr. 35. gr laga 61. 2006.

Heimildaskrá

Friðþjófur Árnason, Þórólfur Antonsson og Sigurður Már Einarsson 2005. Evaluation of single-pass electric fishing to detect changes in population size of Atlantic salmon (*Salmo salar* L.) juveniles. *Icel. Agric. Sci.* 18, 67-73.

Vegagerðin 2011. Drög að kynningarskýrslu fyrir Djúpveg (61-34/36).

Zalewski, M. And Cowx I.G. 1990. Fishing with electricity, applications in freshwater fisheries management. Ed. I.G.Cowx and P. Lamarque bls 89-112.